

# TARİH ve MEDENİYET

İhlas  
Sürelî Yayınlar

Kürtler Türkler'e  
akraba mı?

"Kızıl Cemiyet" in  
iflası



Menderes: Ülkem  
beni tanımadı

Fransız'ın  
hafıza sarayları

Barbaros'dan  
Preveze hatıraları

Osmanlı bu işi

çözmüştü



## İSTANBUL'A VİZE Mİ?

Topkapı sarayı bombalanacaktı!..

ISSN 1300-4522



9 771300 452981

# İstanbul'un derununa aşına olmak

*İstanbul'da o kadar  
çok görecek eser,  
gezecek yer var ki;  
can gözüyle bakacak  
göz, aşkla, seikle  
dolaşıp, yorulmayacak  
adam bekliyor.*

*Bu zahmetli işe vakit  
bulamayanlar için ise,  
işte burada  
birkaç asude, uhrevi,  
huzurlu mekân...*



**G**ecen sayıdaki "İstanbul'un Tarihi Panaromasına Bir Bakış" başlıklı yazınızda, İstanbul'un Karaköy semtinden Kadıköy yönüne giden herhangi bir vapurun sağ tarafından bakıldığında, yani Tarihi Yarımada'ya doğru, göze çarpan panoramik manzaraları değişik açılardan sıralamaya çalıştık.

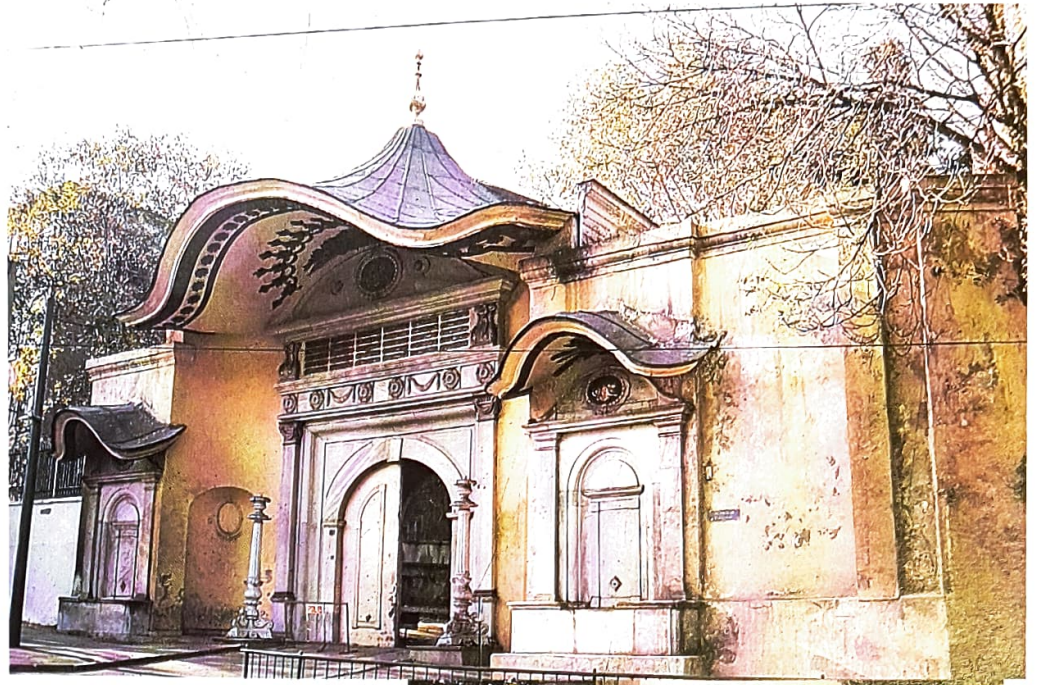
Gelin bu ay da İstanbul'un derununa aşına olmaya devam edelim. Eminönü veya Sirkeci iskelelerinin birinden bindiğiniz vapurdan çıkarsanız; içeriye, şehre girmek için evvela Sirkeci'de Rumeli demiryollarının başlangıç noktası ve Alman *Jachmund*'un eklektik-arabesk bir eseri olan Gar binasını görürsünüz. Bu gar dan başlayan tren yolu hattı Topkapı Sarayı'na, icinden demiryolu geçen dünyanın tek sarayı olma özelliğini kazandırır. Padişah *Sultan Abdülaziz*'e demiryolunun saraydan geçirilmesi ihtimalinden bahsedip, izin istendiğinde; "*memlekette demiryolu yapılacaksa değil saray bahçesinden isterse yatak odamdan geçsin, yeter ki geçsin*" demesini hatırlayıp hünkârı hayırla bir yad edelim. Onun hemen yanbaşında, Sirkeci istasyonunun girişe göre sağ tarafında Vezir Camii bulunur. Banisi Merzifonlu maktul *Kara Mustafa Paşa* olan bu cami, zamanla harap olmuş ve maalesef bir tarihi utanç olarak Anadolu Saz Evi adıyla uygunsuz bir şekilde kullanılmıştır. 1985 yılında boşaltılan bu cami, ihya çalışmaları sonucunda ve özellikle Mimar *Aydın Yüksel* beyefendinin engin kültür ve zevk-i selimi sonucunda klasik mimarimize uygun bir şekilde ortaya çıkmıştır.

Şu andaki şeklinin bir yeni cami uygulaması olarak çok başarılı olduğunu belirterek, ihyasında hizmeti geçenleri kutlayalım.

Hemen yukarı

*Topkapı Sarayı Bab-ı Hümayum kapısından Sultanahmet Meydanına bir bakış. (Solda)*

*Zeynep Sultan Camii önündeki yol üzerinde yer alan, tarihi çınar. (Yanda)*



*Gülhane yönünde ilerlerken Alay Köşkü'nün karşısında yer alan Babiali'nin ismiyle müsemma olan muhteşem kapısı. (Üste)*

*Giriş kapısı üzerinde Kazasker Mustafa İzzet Efendi'nin nefis hattıyla "İnnessalata kanet alelmü'minine kitaben mevkuta" ayet-i kerimesi yazılı bulunan Nallı Mescid yahut Vilayet Camii. (Yanda)*



çıkmaııp, ilk caddeden sağa, içerilere doğru girerseniz; evvela Eminönü'nde Yalı Köşkü Caddesi'nde Birlik Sokak'ta, önce Sultan *II. Mahmud* tarafından ahşap olarak yaptırılmış Hidayet Camii ile karşılaşacaksınız. Burası daha evvel bekar odalarının bulunduğu ve her nev'i uygunsuz işlerin yapıldığı bir yerken, hatta adı da bu fiile uygun olarak "*Melek Girmez*" Sokağı iken, *II. Mahmud* tarafından baştan başa yıktırılmış ve yerine bu cami yaptırılmıştır.

Camide müezzin olan *Tosyalı Mustafa İzzet Efendi*, bir cuma günü namaza gelen *Sultan II. Mahmud* tarafından dinlenir ve çok beğenilir. Bestekar olan padişah, *İz-*

*zet Efendi*'nin sesini çok güzel bulmakla beraber, musiki ve makam bilgisinin eksik olduğunu anlar ve bu konuda kendisinin yetistirilmesini irade eder. Böylece, *İzzet Efendi*, Enderun'a alınarak sarayda yetistirilir ve meshur hattat, bestekâr, kazasker *Mustafa İzzet Efendi* olur. Bu hadise, Osmanlı Devleti'ndeki meritokrasi sisteminin çok güzel bir misâlidir. Kitabesini *Yeserizade Mustafa İzzet Efendi*'nin yazdığı cami, *II. Abdülhamid* döneminde yenilenmiştir. Mimar *Valloury*'nin 1887 yılında yaptırdığı bu eserin eklektik yapısı ve etrafındaki büyük binaların arasında kaybolması dolayısıyla ilk bakışta cami olduğu pek anlaşılmaz.

## Sular karla soğutulurdu

Yeni Cami'in arkasındaki sokaktan içeriye, Sirkeci yönünde devam ettiğinizde uzun yıllar Emniyet Müdürlüğü'nün kullandığı Sansaryan Han, Mimar *Vedat Tek*'in Büyük Postanesi ile arkasındaki Hobyar Mescidi'ni görebilirsiniz. Posta-Telgraf Nezareti binası olarak inşa edilmiş olan Büyük Postane, simetrik mimarisi, güzel taş işçiliği ve İstanbul halkının

# Can gözüyle

gözündeki statüsü ile önemli bir mekandır. Görülmesi ve bilinmesi gerekir. Maalesef Osmanlı arma ve kitabeleri kazınmıştır. Asır Efendi Caddesi'nde bulunan Hobyar Mescidi ise, ilk olarak *Hoca Hobyar* tarafından 1473 yılında yapılmıştır. Fakat zamanlı harap olmasının üzerine Postane'nin yapıldığı sırada Mimar *Vedat Bey*, kare planındaki günümüzdeki yapıyı inşa etmiştir. Tek kubbeli olan cami, çinilerle bezenmiştir.

Bahçekapı'dan Eminönü'ne doğru ilerlediğinizde yine Millî Mimari Akımı'nın güzel eserlerinden Mimar *Kemalettin Bey*'in IV. Vakıf Han'ı ve hemen yanbasındaki *Sultan I. Abdülhamid*'in külliyesinin bir kısmını görürsünüz. Aynı sokakta İstanbul'un en eski müesseselerinden biri olan meşhur şekerci *Hacı Bekir*'in dükkanı da bulunmaktadır. *Sultan I. Abdülhamid* külliyesinin nefis sebili ise IV. Vakıf Han'ın inşası için oradan kaldırılmış, Gülhane Parkı'nın karşısında Zeynep Sultan Camii'nin önündeki köşeye oturtulmuştur. İçindeki ve iki tarafında birer çeşme olan sebilhane, barok tarzı, yuvarlak planlıdır. *Şair Hayri*'ye ait olan on beyitlik kitabesinin hattı *Yesarizade Mustafa İzzet Efendi* tarafından yazılmıştır. Sebil eski yerindeyken *Şekerci Hacı Bekirzade* tarafından kandillerde şerbet, sıcak yaz günlerinde de karla soğutulmuş su verildiği vakfiyesinde kayıtlıdır.

Tramvaya binmeyi değil de Çağaloğlu yokuşunu yürümeyi göze alırsanız, Vilayet binasının hemen yanında Ankara Caddesi üzerindeki Nallı Mescid yahut Vilayet Camii'ni görürsünüz. Tek kubbeli caminin giriş kapısı üzerinde *Kazasker Mustafa İzzet Efendi*'nin hatıyla yazılı olan "*Innessalata kanet alelmü'minine kitaben mevkuata*" ayet-i kerimesi asılıdır. Bu şahane hattan başka sağa açılan diğer kapısında da *Sami Efendi*'nin yazdığı "*Essalatu imadud-din*" hadis-i şerifi bulunmaktadır ki, gerçek bir şaheserdir.

## Can gözüyle bakmak gerek

Eğer tramvay yolunu tercih ederek Gülhane'ye doğru ilerlemeye başlarsanız, sağ tarafta Babıali'nin ismiyle müsemma olan muhteşem kapısı, solda padişahların önemli günlerinde alay seyrini gerçekleştirdiği Alay Kökü, yine sağda bir zamanlar Adli Tıp Kurumu ve Devlet Güvenlik Mahkemesi olarak kullanılan kitabesi ve arması hâlâ duran Soğukçeşme Askeri Rüşdiyesi, *I. Abdülhamid* sebili, Mimar *Mehmed Tahir Ağa*'nın Zeynep Sultan Camii ve önünde, yol üzerindeki güzel, tarihi çınarı, karşısında Arkeoloji Müzesi ve Cinili Köşk'ün birarada bulunduğu mekana girmiş olursunuz.

Yine Alay Kökü Caddesi'nde *Sultan III. Ahmed*'e onüç yıl hizmet etmiş *Hacı Beşir Ağa*'nın camii ve külliyesini görürsünüz. Giriş kapısının üzerinde *Yesarizade Mustafa İzzet Efendi*'nin hatıyla yazılmış bir kitabe bulunmaktadır. Tek kubbeli olan caminin tek şerefeli olan bir mimaresi vardır. Camiin, semahane, çilehane, mutfak ve şeyhlerin kaldığı üç katlı ahşap binası bugün Batı Trakya Türkleri Derneği'nce kullanılmaktadır. Alemdar Caddesi tarafından İstanbul sebilleri arasında barok üslubunun ilk uygulandığı ve değişik bir örnek olarak özel bir konuma sahip olan Hacı



Sultanahmet ile Ayasofya Camileri arasında yer alan *Cedid Mehmed Efendi Medresesi* girişindeki kuyu bileziği. (Üste)



Mimar *Valloury*'nin eklektik üslupta yaptığı *Hidayet Camii*, etrafındaki büyük binaların arasında kaybolması dolayısıyla pek göze çarpmaz. (Yanda)

mayun, mekteb, sebil ve arastadan oluşan *Şedefkâr Mehmed Ağa*'nın Sultanahmed'i ile Ayasofya camileri arasındaki külliye yürüyüş esnasında Haseki Hürrem Hanım ile, *Cedid Mehmed Efendi Medresesi* sizi yalnız bırakmaz. Sultanahmed meydanında Alman Çeşmesi, Tapu-Kadastro binası, bugün Marmara Üniversitesi'nin kullanmış olduğu Yüksek Ticaret Mektebi, İbrahim Paşa Sarayı ve taslardan sonra geriye doğru dönersek son yüzdeki celi sülüsle *III. Ahmed*'in yazdığı

"*Aç besmeleyle iç suyu Han Ahmed'e eyle dua*" tek beyitiyle kendi adındaki cesmesi İstanbul'un en güzel selebillerinden birinin içinde bulunduğu Yeşil Ev ve Soğukçeşme Sokakı... Göğe yükselen at kestanelerinin gölgeğinde, Ayasofya'nın bahçesinde, yahut biraz tuzluya oturmayı göze alırsanız Çelik Gülersoy'un restore etmiş olduğu Yeşil Ev'in bahçesinde havuzlu, bol gölgeli bir çay keyfi çıkarabilirsiniz. Aynı imkanı, daha tarihi bir mekan olan İbrahim Paşa Sarayı'nın bugünkü Türk-İslâm Eserleri Müzesi içindeki üst balkonda o göz alıcı çınar ağacına tepeden bakarak da bulabilirsiniz.

İstanbul'da o kadar çok görececek eser, gözecek yer var ki; cangözüyle bakacak göz, askla, şevkle dolaşıp, yorulmayan adam bekliyor. Yorulanlar için ise, işte burada birkaç asude, uhrevi, huzurlu mekân. Siz buralarda birer çay için, dinlenin, biz başka seferlere yola çıkalım.

\*Yrd.Doc.Dr.; Marmara Üniversitesi Türk Kültür Tarihi Öğretim Üyesi.

Beşir Ağa Sebili ise, mermerden yapılmış olup, bugün büfe haline getirilmiştir. Hacı Beşir Ağa Külliyesi, bütünüyle küçük, hoş bir külliyevidir.

Alemdar Caddesi'nin karşı tarafında *Kızlar Ağası Cafer Ağa*'nın adıyla anılan medresesi bulunmaktadır. Burada *Mimar Sinan*, İstanbul'da birkaç yerde denemiş olduğu eğitim mimarisini en güzel şekilde uygulanmıştır. Tekrar Alemdar'dan yukarı doğru çıkarsanız Yerebatan Sarayı, hemen sağındaki sokakta başınızı kaldırdığınızda göreceğiniz yeni restorasyondan çıkmış haliyle *Talat Paşa Konağı*'ndan sonra Su Terazisi'nin yanından geçerek sol başta *II. Bâyezid*'in hazinedarbaşısı olan *Firuz Ağa*'nın Camii görülür. Kitabesini *Şeyh Hamdullah Efendi*'nin yazdığı, tek kubbeli küçük camilerin tipik bir örneği olan yapı, kare planlıdır. 3 kubbeli, sütun başlıklı son cemaat yerinin yanında dikkati çeken bir diğer özelliği de kapısının boyutlarıdır. Kapı, camiyi küçük göstermemek ve soğuk havalarda içeriği soğutmamak için özellikle yapılmıştır. İstanbul'da en sevdiğim küçük camilerden bir tanesidir.

Medrese, imarethane, tabhane, kasrı hü-